

# 申請入學 落點 快攻包

**ApplySchool**

**愛普徠教育顧問**

**全台經驗最豐富、歷史最悠久**

**20年專業甄試輔導公司**

**不只要讓您考上，更要讓您考得更好**

**ApplySchool**  
愛普徠教育顧問

總公司地址：台北市忠孝東路三段96號9樓之二 網址：[www.applyschool.com.tw](http://www.applyschool.com.tw)  
台北電話：(02)2779-0609 台中電話：(04)2326-3256

# 要做落點分析了，我該如何進行

主題一、蒐集學測重要數據

主題二、瞭解落點分析原理

主題三、免費的外部資源

番外篇：申請入學其他注意事項

讓我們繼續看下去→

# 你可以選擇

## 免費大學推甄說明會

### A 台北場

2/27(六)10:00

3/01(日)10:00

3/04(三)18:30

### B 台中場

2/28(日)10:00

更多場次可掃描報名



落點分析如何判斷？  
審查資料及面試如何準備？  
說明會一次告訴您！

台北電話：(02)2779-0609 台中電話：(04)2326-3256

\*更多場次請洽愛普徠教育顧問

# 直接報名 or 繼續了解更多主題

([applieschool.com.tw/x88](http://applieschool.com.tw/x88))

# 主題一

115學年度

學測重要數據

# 115、114年學測及各科五項成績差異

標示：115級分(114級分, 級分差距)

項目 \ 標準	頂標	前標	均標	後標	底標
國文	13(13,0)	12(12,0)	10(10,0)	9(9,0)	7(7,0)
英文	13(13,0)	11(11,0)	8(8,0)	5(4,1)	3(3,0)
數學A	12(11,1)	10(9,1)	8(6,2)	5(4,1)	4(3,1)
數學B	11(12,-1)	9(10,-1)	5(6,-1)	3(4,-1)	2(3,-1)
社會	13(13,0)	12(12,0)	10(10,0)	8(8,0)	7(7,0)
自然	13(13,0)	12(12,0)	9(9,0)	7(7,0)	5(5,0)

以上資料僅供參考，請以大考中心公布為準

# 115學測及歷年各科五項成績標準

標示：115級分(114級分,113級分, 112級分, 111級分, 110級分)

項目 \ 標準	頂標	前標	均標	後標	底標
國文	13(13,13,13,13,13)	12(12,12,12,12,12)	10(10,11,11,10,11)	9(9,9,9,9,9)	7(7,8,8,7,8)
英文	13(13,13,13,13,13)	11(11,11,11,12,12)	8(8,8,8,8,8)	5(4,5,5,5,5)	3(3,3,4,4,4)
數學A	12(11,12,11,10,11)	10(9,10,9,8,9)	8(6,7,7,6,6)	5(4,5,5,4,4)	4(3,3,4,3,3)
數學B	11(12,12,12,13,-)	9(10,9,10,11,-)	5(6,6,7,8,-)	3(4,4,4,4,-)	2(3,3,3,3,-)
社會	13(13,13,12,13,13)	12(12,12,11,12,12)	10(10,10,9,11,10)	8(8,8,8,9,8)	7(7,6,6,7,7)
自然	13(13,13,13,13,13)	12(12,12,11,12,12)	9(9,9,9,10,8)	7(7,6,6,7,6)	5(5,5,5,5,5)

以上資料僅供參考，請以大考中心公布為準

## 近三年學測報名人數

考生類別	115學年度		114學年度		113學年度	
	人數	百分比	人數	百分比	人數	百分比
應屆	105,767	87.03%	105,268	86.87%	105,760	88.01%
非應屆	15,768	12.97%	15,913	13.13%	14,412	11.99%
總人數	121,535	100.00%	121,181	100.00%	120,172	100.00%

## 近三年學測各科選考人數與百分比

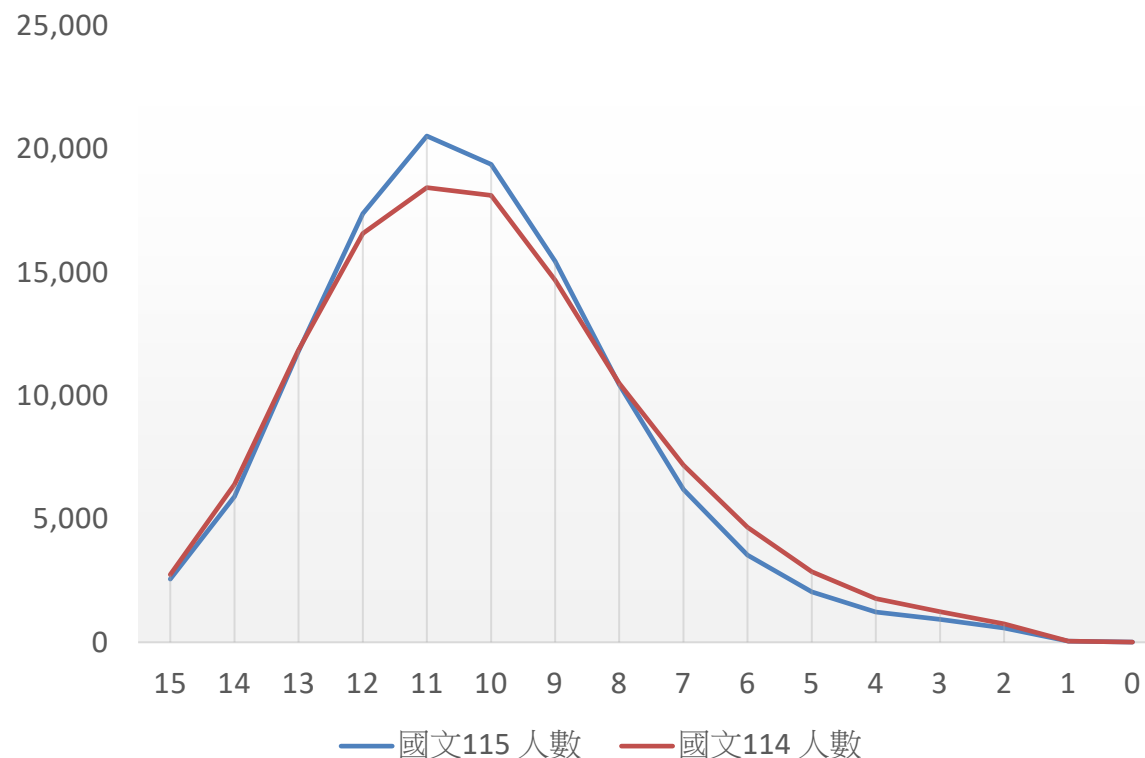
考科	115學年度		114學年度		113學年度	
	選考人數	百分比	選考人數	百分比	選考人數	百分比
國文	120,902	99.48%	120,674	99.58%	119,706	99.61%
英文	120,959	99.53%	120,695	99.60%	119,760	99.66%
數學A	92,951	76.48%	92,917	76.68%	90,815	75.57%
數學B	101,718	83.69%	99,813	82.37%	99,021	82.40%
社會	102,061	83.98%	98,009	80.88%	95,925	79.82%
自然	81,132	66.76%	80,226	66.20%	78,266	65.13%

## 近三年學測各選考科目數人數與百分比

選考 科目數	115學年度		114學年度		113學年度	
	人數	百分比	人數	百分比	人數	百分比
1	413	0.34%	326	0.27%	312	0.26%
2	2,033	1.67%	1,866	1.54%	1,595	1.33%
3	3,248	2.67%	2,926	2.41%	3,066	2.55%
4	29,726	24.46%	32,794	27.06%	34,166	28.43%
5	30,094	24.76%	31,292	25.82%	32,069	26.69%
6	56,021	46.09%	51,977	42.89%	48,964	40.74%
合計	121,535	100.00%	121,181	100.00%	120,172	100.00%

# 115學測國文各級分人數及百分比累計對照表

國文各級分人數及百分比對照表								
級分	115學年度				114學年度			
	人數	百分比	累計人數	累計百分比	人數	百分比	累計人數	累計百分比
15	2,563	2.17	118,026	100.00	2,738	2.32	117,817	100.00
14	5,911	5.01	115,463	97.83	6,399	5.43	115,079	97.68
13	11,802	10.00	109,552	92.82	11,853	10.06	108,680	92.24
12	17,378	14.72	97,750	82.82	16,578	14.07	96,827	82.18
11	20,529	17.39	80,372	68.10	18,437	15.65	80,249	68.11
10	19,383	16.42	59,843	50.70	18,120	15.38	61,812	52.46
9	15,452	13.09	40,460	34.28	14,680	12.46	43,692	37.08
8	10,454	8.86	25,008	21.19	10,508	8.92	29,012	24.62
7	6,202	5.25	14,554	12.33	7,187	6.10	18,504	15.71
6	3,535	3.00	8,352	7.08	4,664	3.96	11,317	9.61
5	2,041	1.73	4,817	4.08	2,858	2.43	6,653	5.65
4	1,222	1.04	2,776	2.35	1,767	1.50	3,795	3.22
3	929	0.79	1,554	1.32	1,240	1.05	2,028	1.72
2	575	0.49	625	0.53	741	0.63	788	0.67
1	42	0.04	50	0.04	40	0.03	47	0.04
0	8	0.01	8	0.01	7	0.01	7	0.01

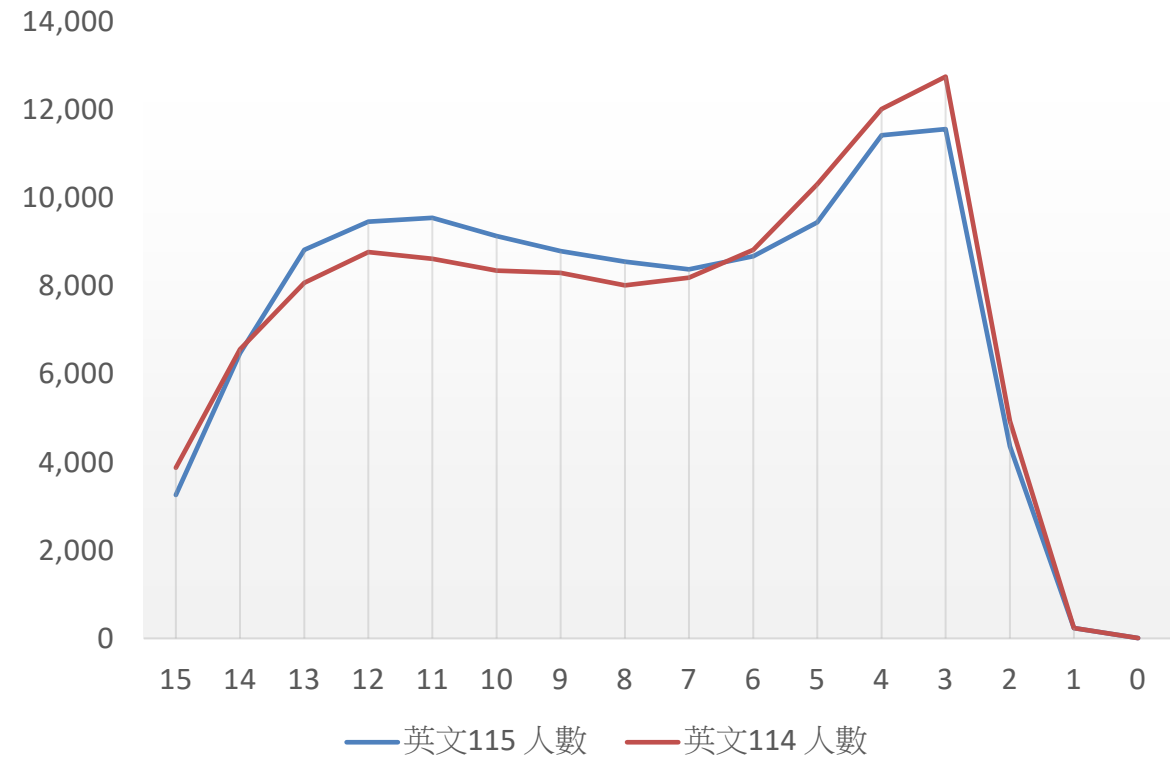


▲國文各級分人數及百分比對照圖

本資料僅供參考，請以大考中心公布為準

# 115學測英文各級分人數及百分比累計對照表

英文各級分人數及百分比對照表								
級分	115學年度				114學年度			
	人數	百分比	累計人數	累計百分比	人數	百分比	累計人數	累計百分比
15	3,261	2.76	118,169	100.00	3,874	3.29	117,866	100.00
14	6,476	5.48	114,908	97.24	6,563	5.57	113,992	96.71
13	8,823	7.47	108,432	91.76	8,075	6.85	107,429	91.15
12	9,465	8.01	99,609	84.29	8,775	7.44	99,354	84.29
11	9,554	8.09	90,144	76.28	8,619	7.31	90,579	76.85
10	9,135	7.73	80,590	68.20	8,351	7.09	81,960	69.54
9	8,796	7.44	71,455	60.47	8,303	7.04	73,609	62.45
8	8,553	7.24	62,659	53.02	8,015	6.80	65,306	55.41
7	8,381	7.09	54,106	45.79	8,188	6.95	57,291	48.61
6	8,682	7.35	45,725	38.69	8,826	7.49	49,103	41.66
5	9,449	8.00	37,043	31.35	10,315	8.75	40,277	34.17
4	11,428	9.67	27,594	23.35	12,022	10.20	29,962	25.42
3	11,565	9.79	16,166	13.68	12,757	10.82	17,940	15.22
2	4,361	3.69	4,601	3.89	4,938	4.19	5,183	4.40
1	233	0.20	240	0.20	237	0.20	245	0.21
0	7	0.01	7	0.01	8	0.01	8	0.01

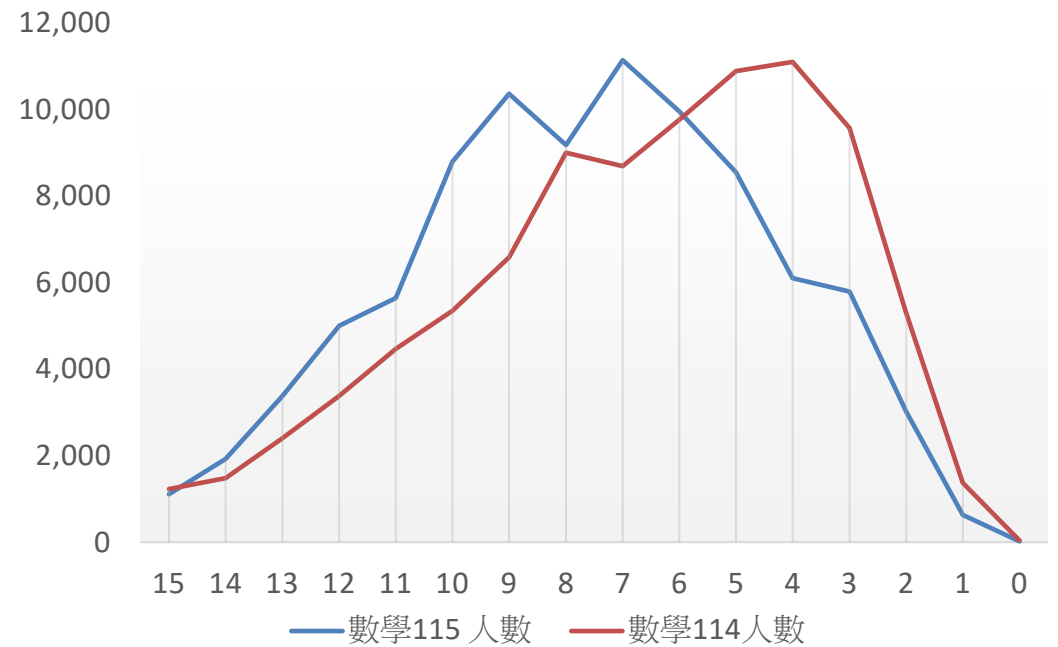


▲ 英文各級分人數及百分比對照圖

本資料僅供參考，請以大考中心公布為準

# 115學測數學A各級分人數及百分比累計對照表

數學A各級分人數及百分比對照表								
級分	115學年度				114學年度			
	人數	百分比	累計人數	累計百分比	人數	百分比	累計人數	累計百分比
15	1,112	1.23	90,579	100.00	1,226	1.35	90,576	100.00
14	1,926	2.13	89,467	98.77	1,479	1.63	89,350	98.65
13	3,383	3.73	87,541	96.65	2,401	2.65	87,871	97.01
12	5,000	5.52	84,158	92.91	3,378	3.73	85,470	94.36
11	5,644	6.23	79,158	87.39	4,468	4.93	82,092	90.63
10	8,788	9.70	73,514	81.16	5,345	5.90	77,624	85.70
9	10,360	11.44	64,726	71.46	6,583	7.27	72,279	79.80
8	9,178	10.13	54,366	60.02	8,998	9.93	65,696	72.53
7	11,136	12.29	45,188	49.89	8,688	9.59	56,698	62.60
6	9,949	10.98	34,052	37.59	9,757	10.77	48,010	53.01
5	8,546	9.43	24,103	26.61	10,885	12.02	38,253	42.23
4	6,103	6.74	15,557	17.18	11,096	12.25	27,368	30.22
3	5,786	6.39	9,454	10.44	9,568	10.56	16,272	17.97
2	3,016	3.33	3,668	4.05	5,295	5.85	6,704	7.40
1	632	0.70	652	0.72	1,370	1.51	1,409	1.56
0	20	0.02	20	0.02	39	0.04	39	0.04

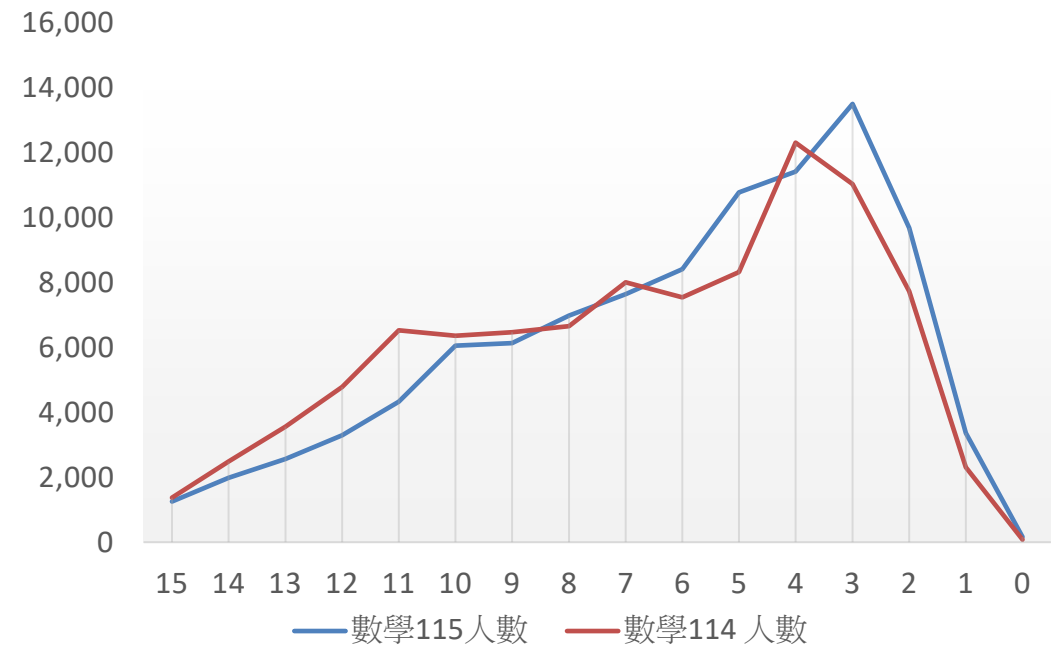


▲ 數學各級分人數及百分比對照圖

本資料僅供參考，請以大考中心公布為準

# 115學測數學B各級分人數及百分比累計對照表

數學B各級分人數及百分比對照表								
級分	115學年度				114學年度			
	人數	百分比	累計人數	累計百分比	人數	百分比	累計人數	累計百分比
15	1,255	1.29	97,536	100.00	1,369	1.43	95,521	100.00
14	1,982	2.03	96,281	98.71	2,482	2.60	94,152	98.57
13	2,565	2.63	94,299	96.68	3,559	3.73	91,670	95.97
12	3,294	3.38	91,734	94.05	4,781	5.01	88,111	92.24
11	4,330	4.44	88,440	90.67	6,524	6.83	83,330	87.24
10	6,052	6.20	84,110	86.23	6,362	6.66	76,806	80.41
9	6,129	6.28	78,058	80.03	6,466	6.77	70,444	73.75
8	6,978	7.15	71,929	73.75	6,651	6.96	63,978	66.98
7	7,637	7.83	64,951	66.59	8,008	8.38	57,327	60.02
6	8,407	8.62	57,314	58.76	7,544	7.90	49,319	51.63
5	10,779	11.05	48,907	50.14	8,325	8.72	41,775	43.73
4	11,420	11.71	38,128	39.09	12,307	12.88	33,450	35.02
3	13,500	13.84	26,708	27.38	11,033	11.55	21,143	22.13
2	9,681	9.93	13,208	13.54	7,725	8.09	10,110	10.58
1	3,365	3.45	3,527	3.62	2,303	2.41	2,385	2.50
0	162	0.17	162	0.17	82	0.09	82	0.09

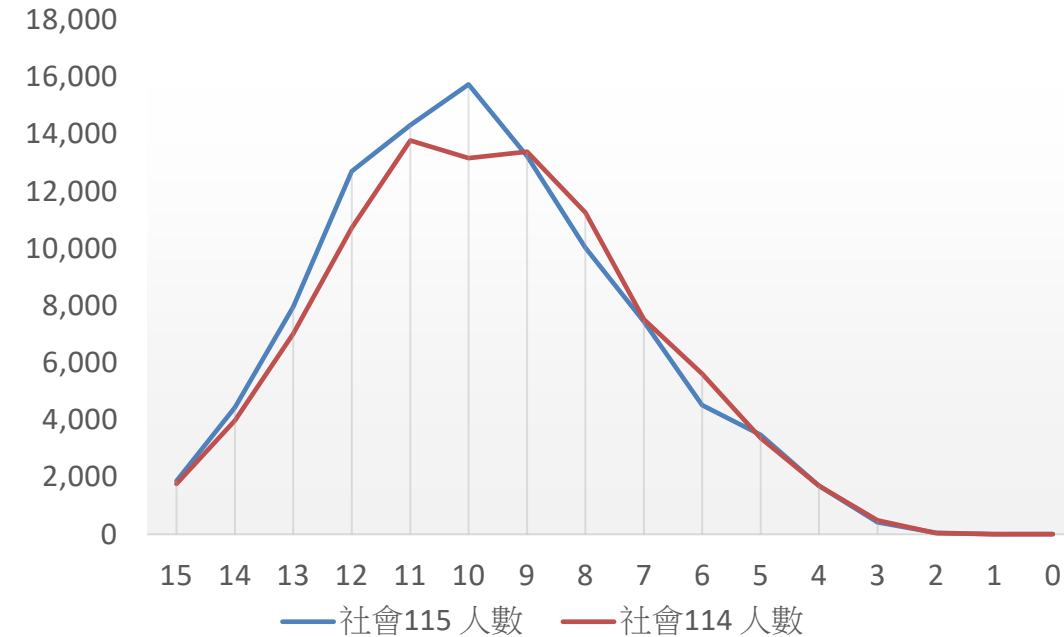


▲ 數學各級分人數及百分比對照圖

本資料僅供參考，請以大考中心公布為準

# 115學測社會各級分人數及百分比累計對照表

社會各級分人數及百分比對照表								
級分	115學年度				114學年度			
	人數	百分比	累計人數	累計百分比	人數	百分比	累計人數	累計百分比
15	1,863	1.90	97,889	100.00	1,762	1.88	93,800	100.00
14	4,439	4.53	96,026	98.10	3,983	4.25	92,038	98.12
13	7,960	8.13	91,587	93.56	7,019	7.48	88,055	93.88
12	12,700	12.97	83,627	85.43	10,717	11.43	81,036	86.39
11	14,314	14.62	70,927	72.46	13,777	14.69	70,319	74.97
10	15,739	16.08	56,613	57.83	13,163	14.03	56,542	60.28
9	13,231	13.52	40,874	41.76	13,381	14.27	43,379	46.25
8	10,023	10.24	27,643	28.24	11,259	12.00	29,998	31.98
7	7,443	7.60	17,620	18.00	7,518	8.01	18,739	19.98
6	4,516	4.61	10,177	10.40	5,618	5.99	11,221	11.96
5	3,475	3.55	5,661	5.78	3,363	3.59	5,603	5.97
4	1,701	1.74	2,186	2.23	1,697	1.81	2,240	2.39
3	423	0.43	485	0.50	493	0.53	543	0.58
2	47	0.05	62	0.06	38	0.04	50	0.05
1	4	0.00	15	0.02	6	0.01	12	0.01
0	11	0.01	11	0.01	6	0.01	6	0.01

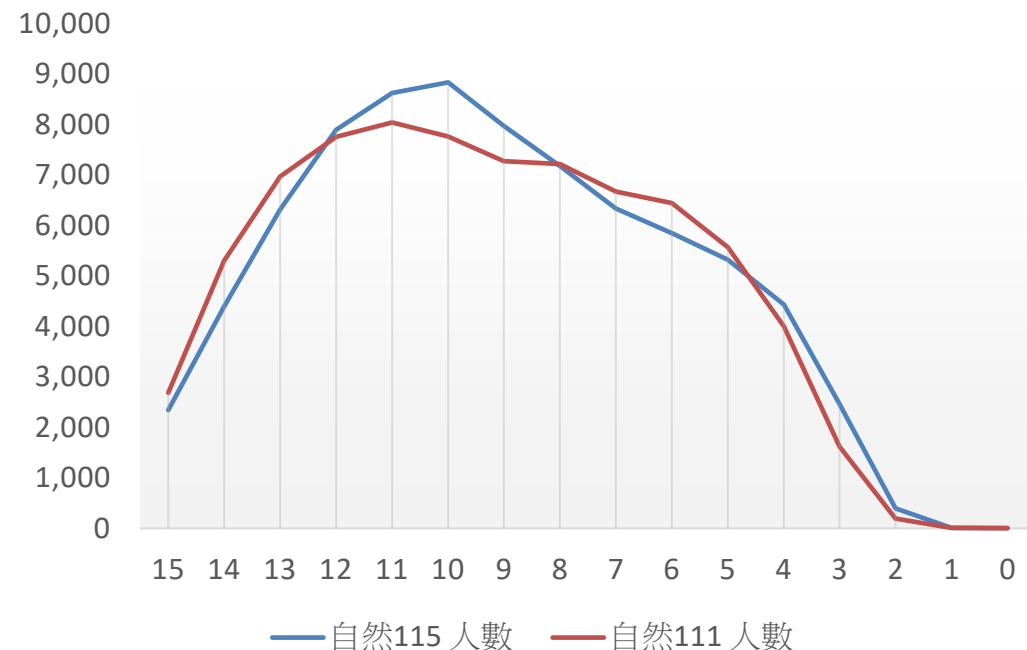


▲ 社會各級分人數及百分比對照圖

本資料僅供參考，請以大考中心公布為準

# 115學測自然各級分人數及百分比累計對照表

自然各級分人數及百分比對照表								
級分	115學年度				114學年度			
	人數	百分比	累計人數	累計百分比	人數	百分比	累計人數	累計百分比
15	2,342	2.99	78,382	100.00	2,683	3.46	77,520	100.00
14	4,399	5.61	76,040	97.01	5,303	6.84	74,837	96.54
13	6,315	8.06	71,641	91.40	6,971	8.99	69,534	89.70
12	7,896	10.07	65,326	83.34	7,754	10.00	62,563	80.71
11	8,627	11.01	57,430	73.27	8,041	10.37	54,809	70.70
10	8,835	11.27	48,803	62.26	7,764	10.02	46,768	60.33
9	7,974	10.17	39,968	50.99	7,274	9.38	39,004	50.31
8	7,180	9.16	31,994	40.82	7,215	9.31	31,730	40.93
7	6,335	8.08	24,814	31.66	6,671	8.61	24,515	31.62
6	5,847	7.46	18,479	23.58	6,446	8.32	17,844	23.02
5	5,322	6.79	12,632	16.12	5,567	7.18	11,398	14.70
4	4,434	5.66	7,310	9.33	4,006	5.17	5,831	7.52
3	2,462	3.14	2,876	3.67	1,621	2.09	1,825	2.35
2	395	0.50	414	0.53	192	0.25	204	0.26
1	12	0.02	19	0.02	9	0.01	12	0.02
0	7	0.01	7	0.01	3	0.00	3	0.00



▲自然各級分人數及百分比對照圖

本資料僅供參考，請以大考中心公布為準

**更多詳細數據**

**請點這!!!**

[applyschool.com.tw/x6](https://applyschool.com.tw/x6)

# 國文滿級分人數

115年

2,563人

114年

2,738人

下降175人

# 英文滿級分人數

115年

3,261人

114年

3,874人

下降613人

# 數學A滿級分人數

115年

1,112人

114年

1,226人

下降114人

# 數學B滿級分人數

115年  
1,255人

114年  
1,369人

下降114人



# 社會滿級分人數

115年

1,863人

114年

1,762人

上升101人

# 自然滿級分人數

115年

2,342人

114年

2,683人

下降341人

# 大學近兩年學測5選4 常見滿級分人數變化

國英數A自 滿級分人數

115年  
104人

114年  
125人

國英數B社 滿級分人數

115年  
65人

114年  
44人

**ApplySchool**

愛普徠教育顧問

總公司地址：台北市忠孝東路三段96號9樓之二 網址：[www.applyschool.com.tw](http://www.applyschool.com.tw)

台北電話：(02)2779-0609 台中電話：(04)2326-3256

本資料僅供參考，請以大考中心公布為準

# 今年需考量兩大影響

1. 「國英數B社組合」60級分有65人，比前一年44人上升21人。考題難度稍顯降低，但五標和去年差距不大，因此大部分的校系一階過關分數可能變動幅度不大。
2. 今年度數B難度明顯升高，其他科目和去年大致持平，可能在採計數B的科系上會出現偏差，因此志願選填需更加小心！

**ApplySchool**

愛普來教育顧問

網址：[www.applyschool.com.tw](http://www.applyschool.com.tw)

台北電話：(02)2779-0609

台中電話：(04)2326-3256

總公司地址：台北市忠孝東路三段96號9樓之二

# 主題二

## 瞭解落點分析的原理

# 落點分析怎麼看!!!

## 落點分析的原理：

網路上大部分的落點分析系統，都是依據考生輸入的級分數，去比對過往各科系能通過各校系第一階段的各科最低級分數，若考生的各科級分數都高於過往的級分數，就會顯示通過的機率是安全，超過的級分數越多，就越安全；反之就屬於不安全(有些系統會稱為無望或夢幻)。除了比對級分數外，有些系統也可能會參考各科級分的級距人數來比對。

# 多數人怎麼做落點分析

除了自行依照招聯會公布的數字去計算推測外，許多考生就會到網路上尋找落點分析系統，輸入自己各科的級分數，落點分析系統就會顯示該考生可以通過各校系第一階篩選的機率，考生就能夠參考此數據來選擇志願校系。

一般大學  
可選擇 6 校系  
科技大學  
可選擇 5 校系  
(高職生不得選填)

想尋求專家的協助嗎？  
專家在這裡！！

# 為什麼我需要專業顧問協助落點分析

## 原因1

- **專業驗算，落點分析更有保障**
- 學測由108學年度開始，考科改為5選4，109學年度又多了超額篩選標準(109學年度申請入學有將近八成的校系，第一階段篩選都進入超額篩選)，這樣的改變及結果，可說幾乎無任何可靠性的歷史資料，因此期待落點分析系統能精準是相當困難的。

## 原因2

- **選填志願要有策略，你知道如何布局嗎？**
- 除了要會人工驗算外，選系也要有策略，更要會布局，才能不落入分科，並且考上理想的校系。因此，不是隨便挑六個安全的系就可以，甚至還必須考慮到申請的校系，對自己的未來是否有前途？興趣是否符合？這都是必須要請教有經驗的專家最可靠。

[欲了解詳情 <請點我>，或電話諮詢\(02\)27790609#30](#)

[applyschool.com.tw/x6](http://applyschool.com.tw/x6)

# 愛普徠教育顧問專業顧問落點分析

→ 市面上的免費落點分析，真的可信嗎？

→ 選校還是選系？這麼多校系是否看得霧煞煞？

愛普徠顧問 一對一專業落點分析

最精緻的落點  
讓你在選填志願時不再迷惘

ApplySchool

欲了解詳情 <請點我>，或電話諮詢(02)27790609#31

[applieschool.com.tw/x6](http://applieschool.com.tw/x6)

**ApplySchool**  
愛普徠教育顧問

總公司地址：台北市忠孝東路三段96號9樓之二 網址：[www.applieschool.com.tw](http://www.applieschool.com.tw)  
台北電話：(02)2779-0609 台中電話：(04)2326-3256

# 主題三

## 免費的外部資源

# 三大免費資源，供您參考

1. CEIP落點分析

2. [www.com.tw](http://www.com.tw)

3. 1111落點分析



([ceip.tw/a](http://ceip.tw/a))

# CEIP除了落點分析 更提供全方位升學資訊

升學資訊  
教授專訪  
校園節目

升學指南  
考情專區  
落點分析



# 網路落點分析準嗎？

有經驗的人都知道，考生經常跑多套落點分析系統，往往會有各種不同結果，甚至還有南轅北轍的情形，我們常看到許多考生因此高分低就，甚而很可惜六個系都無法進入第二階段，直接分科的窘境。

因此，網路上的落點分析系統不僅要會使用，還需要了解如何判斷及布局，甚至應該還要找有經驗的專家幫忙看判斷有無錯誤，才能避免遺憾終身。

# 番外篇

除了網路落點  
申請入學還該注意？

# 審 查 資 料 協 輔

愛普徠教育顧問深耕於審查資料輔導已達十七年，  
尤其專精於各類科大學推甄/研究所/碩士在職專班審查資料協輔，  
為國內少數專業審查資料輔導專家，  
為全國首創家長陪同參與討論，客製化、專業審查資料準

## “ 讓您大學推甄一次就錄取!! ”



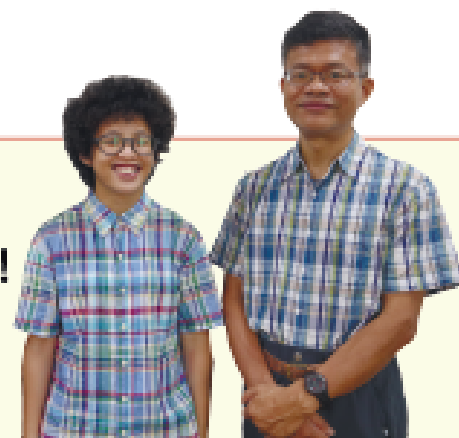
曾哥哥考取  
清大資工/交大電子/  
成大電機/成大資工/  
中山電機。

曾妹妹考取  
東吳日文/東海日文/  
輔大日文/淡江日文/  
靜宜日文/逢甲外文。

臺中曾爸爸表示：「我覺得就是在沒有來愛普徠教育顧問之前，不管是準備審查資料或是對於即將面對的面試來講，講真的是學生心裡沒有底，家長心裡也是很慌，那來愛普徠教育顧問的話，基本上，我覺得最重要的一點就是know-how，講一句以前布袋戲講的：『江湖一點訣』點了你就知道，可是你不點，你永遠進入不了那個情況。至於我最後的感想，我已經把愛普徠教育顧問的雜誌留給我兩個同事，我想好東西才會跟好朋友分享，這就是我的感受。」

### 家長經驗分享

江湖一點訣，愛普徠教育顧問點通你的審查資料及口試，強力推薦！



徐同學錄取  
中央大學 客家語文暨社會科學學系  
臺南大學 國語文學系

與爸媽一起回顧過去準備審查資料沒煩惱

# 一定要來找愛普徠教育顧問協輔書審資料的四大原因：

## 原因一：愛普徠教育顧問首創「家長陪同參與訪談」，因為我們知道最了解孩子的還是父母！

愛普徠教育顧問藉由多年的輔考經驗，非常強烈地建議同學在準備備審資料時，父母可以在一旁協助孩子回想自己過去的事蹟。愛普徠教育顧問相信最了解孩子的不是老師、不是孩子自己，而是父母！

因為孩子從小到大參加過的活動、得過的獎項、做過的作品，都是父母的回憶與驕傲，我們時常在和家長、孩子訪談時會聽到：「你是不是甚麼時候有參加過朗讀比賽嗎？」、「那個時候你是不是有得冠軍？你忘了？」從顧問與家長、孩子的訪談互動中，能更精準地挖掘出孩子的亮點，讓同學的備審資料既充實又具有個人特色。



● 家長陪同參與訪談協輔完整備審資料

## 原因二：愛普徠教育顧問採客製化指導備審資料，讓你的資料就是跟別人不一樣！

愛普徠教育顧問透過與家長和同學訪談，指導、輔導同學做出客製化的備審資料，讓你的備審資料就是跟其他同學不一樣。愛普徠教育顧問教導同學如何分析自己，強化自己的優勢，成就獨一無二的備審資料。時常有家長跟我們說，非常謝謝我們給了同學那麼多的方向，將來上大學以後，對於課堂報告也非常有用，從備審資料學到的不只是課本學不到的知識與技巧，更是一個非常難得經驗！

## 原因三：為什麼學校教的，卻沒有愛普徠教育顧問備審資料來的好呢？

時常聽到家長聊到孩子狀況，曾有一位家長對我們說，「因為自己工作忙碌，而對孩子來說，學校老師講的備審資料準備方式又不是很能了解，也聽不太懂，恐怕自己用錯了方向，導致資料蒐集的不對，最後讓孩子可以錄取的學校反而沒被錄取，影響了孩子的未來出路。備審資料可以說是一個重要的大學入學條件，不敢隨便準備，所以就找專業的愛普徠教育顧問幫忙孩子。」

為什麼許多家長會有如此疑問呢？因為學校老師所採取的是集體教學方式，試想一個年級那麼多人，他們如何去顧及每位高三生的備審資料的細節呢？因此往往做出來的備審資料、自傳並未展現出自己的特色。

而愛普徠教育顧問採取每位同學個別輔導、個別代辦的方式，每位同學每個科系的備審資料，不論是自傳、讀書計畫、就讀動機、有利審查資料等，其細節處理重點表現自然大不同，精細的程度令同學及家長深表滿意。

## 原因四：愛普徠教育顧問走遍全國大專院校，因此了解教授要的是什麼！

愛普徠教育顧問為華人教育資訊平台暨大學線上博覽會的主辦單位，特別專訪許多熱門的校系，不但親自從教授口中得知他們對於申請的高中生的要求及書審標準，更深刻地了解到：「原來大學教授想要看到什麼？教授想要什麼特質的學生？」因此當我們了解各大學想要的是什麼樣的學生，在資料的準備上就能比其他人精準，讓教授知道，你，就是他們要找的學生！

# 更多備審技巧 點/掃我了解



[applieschool.com.tw/x3](http://applieschool.com.tw/x3)

# 面試輔導

愛普徠教育顧問首創「九大階段面試輔導」，各系大學面試，教您面試方法、面對教授應答如流、言之有物，告訴您教授會問什麼，陷阱在哪裡，要怎麼說才會說到教授心坎裡去！同時告訴您各校的口試現場實況，讓您穩定心情、卸除緊張。

## 考生經驗分享

### 專業面試輔導課程，成功行銷自己

陳同學考取

政大  
國際經營與貿易學系  
企業管理學系  
金融學系

北大  
金融與合作經營學系  
企業管理學系

陳同學坦言，自己在面試時仍會有些緊張。所幸自己事先接受愛普徠教育顧問的面試輔導，所以即便緊張也能穩定臺風。讓自己在面試上與教授有效溝通並成功行銷自己，所以能擠身政大和北大這些頂尖國立大學的入學窄門。



林同學考取

世新大學新聞學系  
銘傳大學新聞學系  
中國文化大學新聞學系

### 口條好 ≠ 擅長面試，專業訓練讓我更從容

高中時我曾多次參與新聞營隊，口語表達能力自認有一定程度，但在接受愛普徠教育顧問訓練後才發現「口條好不等於擅長面試」，原來面試有這麼多技巧與細節必須注意跟學習。而且藉由模擬面試及實境演練，讓我有機會體會正式的面試是怎麼一回事，所以面試當天即使身處考場也能從容自在，好好表現。

# 參加愛普徠教育顧問「大學面試訓練」的四大理由：

理由一

愛普徠教育顧問全國首創九階段面試輔導領先業界，獨家細緻規畫，一系列面試訓練讓大學面試無往不利！



非來不可，  
廣受學生及家長的  
好評



理由二

愛普徠教育顧問獨家「實境演練」場場爆滿，比實際面試現場還真實的氛圍，令人終生難忘的臨場感，深獲家長及同學的推薦！



● 愛普徠教育顧問實境演練場景

\*實境演練訓練場場爆滿，讓同學預先感受面試臨場感。

\*實境演練訓練分(團體面試、個人面試)2種，由各大學教授與愛普徠顧問實境練習。

理由三

獨家提供實境演練的「實境轉播」現場，讓家長能掌握「面試」實況，對同學的優缺點一覽無遺，大量爭取練習及改善的時間。



● 愛普徠教育顧問提供實境轉播，讓家長們掌握實況

理由四

愛普徠教育顧問專訪全國大專院校，深入了解大學教授的面試方式，及面試應答技巧，教同學成為教授最想要錄取的學生。

愛普徠教育顧問為華人教育資訊平台的大學線上博覽會主辦單位，特別專訪許多熱門的校系，不但親自從教授口中得知他們對於申請高中生的面試要求及審核標準，更了解同學要如何回答才能大幅提高教授的青睞，讓教授知道，你就是他們要錄取的學生！



● 單獨面試- 一對一面試，或多對一面試



● 團體面試- 多對多的面試，交叉提問，或是搶答方式

## 更多面試技巧 點/掃我了解



[applieschool.com.tw/x4](http://applieschool.com.tw/x4)